

DORPSBELANG STEGGERDA



Afslag Steggerda

College van Burgemeester & Wethouders

Dorpsbelang Steggerda

8-9-2013



Inhoudsopgave

Afslag Steggerda	3
Bijlagen.....	7
Bijlage 1: Aanbiedingsbrief aan het College van B & W, 10-9-2013	8
Bijlage 2: Dorpsvisie Steggerda, februrari 2013	

Afslag Steggerda

Inleiding

De leefbaarheid van kleine dorpen in plattelandsgebieden is niet meer vanzelfsprekend van hoge kwaliteit en aantrekkelijk. Ook Steggerda heeft de afgelopen decennia onder andere veel voorzieningen moeten inleveren die een bijdrage leverden aan een goede levensstandaard. De dreiging van een ontwikkeling die het wonen en leven in een dorp als Steggerda minder interessant en dynamisch maakt, vraagt om een reactie met de intentie bedreigingen om te zetten in kansen.

Waarom?

In de afgelopen decennia zijn allerlei ontwikkelingen in een stroomversnelling geraakt, geïnspireerd door mondiale vormen van denken. De menselijke maat is daarbij in het gedrang gekomen. Het tempo van die ontwikkelingen is hoog en de effecten daarvan zijn moeilijk te voorspellen. Overzicht en vergezichten zijn verdwenen, korte termijn denken is het noodzakelijke credo. Het maatschappelijke landschap wordt ervaren als een doolhof, waarin mensen hun weg zoeken.

Krimp, vergrijzing, leegloop van het platteland zijn logische gevolgen van denken in grootschaligheid. Een doorgaand fusieproces leidt tot grote bestuurseenheden en instellingen waarin het persoonlijke gezicht ontbreekt. De dynamiek van drukte en ingewikkelde infrastructuren krijgt de overhand in vergelijking met rust en vergezichten. De ordening van die ontwikkeling heeft geleid tot systemen die onoverzichtelijk zijn en niet meer te begrijpen in hun samenhang. Bestaande systemen zijn vastgelopen en de politiek is naarstig op zoek naar mogelijkheden om binnen die systemen de burger perspectief te bieden. Structurele hervormingen komen nauwelijks van de grond.

Krimp van dorpen op het platteland is één van de gevolgen van deze tijdgeest. Dorpsbelang Steggerda heeft besloten niet te wachten op de negatieve gevolgen van grootschaligheid en krimp, maar heeft proactief initiatieven ontplooid om de levensvatbaarheid van de dorpsgemeenschap toekomstbestendig te houden.

Heroriëntatie

Het bovengenoemde vraagt om heroriëntatie op essentiële waarden, creativiteit en innovatief denken, om te zoeken naar systemen die leiden naar een vorm van samenleven in Steggerda waarbij gewenste waarden gekoppeld worden aan fysieke en sociale voorzieningen.

Vanuit wetenschappelijke hoek wordt bevestigd dat wonen op het platteland gezonder is voor lijf en geest dan wonen in de stad. Gezondheidsklachten worden daarbij genoemd die gerelateerd zijn aan de kwaliteit van de lucht: aandoeningen van luchtwegen, allergieën en dergelijke.

Een tweede punt is de tendens naar grootschaligheid. Uit een recent onderzoek van het Sociaal en Cultureel Planbureau (SCP) blijkt dat dorpsbewoners over het algemeen (heel) gelukkig zijn. In de Dorpenmonitor (verschenen in mei 2013) wordt het volgende geschetst. Dorpelingen genieten van de rust, de ruimte, de groene en veilige omgeving. Vooral deze fysieke kwaliteiten van het platteland worden gewaardeerd. De sociale omgeving blijkt door de bewoners minder belangrijk gevonden te worden. Dorpelingen hebben weliswaar meer contact met hun burens en doen meer vrijwilligerswerk dan stedelingen. Zij voelen zich ook sterker betrokken bij de lokale gemeenschap. Aan de andere kant blijkt dat dorpelingen nauwelijks hulpvaardiger zijn en meer individualistisch zijn gericht. Op het platteland komen eenzaamheid en sociaal isolement even frequent voor als in de stad. In veel dorpen hebben inwoners met een lichamelijke beperking aanzienlijk minder contact met de burens dan gezonde inwoners, vergeleken met inwoners van de stad. Dorpsbewoners denken doorgaans negatiever over allochtonen. Echter, migranten die zich vestigen in dorpen integreren gemakkelijker dan in een stad.

Ze hebben meer contact met buren en worden minder vaak gediscrimineerd op straat. Zorgen worden uitgesproken over de doorgaande schaalvergroting, waardoor steeds meer voorzieningen zullen verdwijnen in de dorpen. In dit kader stelt het SCP de vraag wat de steeds meer terugtrekkende overheid voor het platteland kan betekenen. Het politieke idee overheerst om de burgers meer verantwoordelijkheid te geven voor hun eigen leefomgeving.

Om te voorkomen dat de gemeente Weststellingwerf in die tijdgeest een gebied wordt met één of twee grotere kernen en hier en daar 'dode' dorpen en buurtschappen, gevangen in natuurlandschappen afgewisseld met grote agrarische bedrijven, is het van belang de bestaande dorpsgemeenschappen een duw in de rug te geven naar een toekomstbestendige woon- en leefomgeving.

Visie

Dorpsbelang Steggerda heeft haar bewoners gevraagd mee te denken en op zoek te gaan naar visie en ideeën om de bestaande leefomgeving aantrekkelijk te houden. Dit is gebeurd in de vorm van keukentafelgesprekken. Het concreet maken van een prettige en kwalitatief goede leefomgeving vraagt meedenken, meebeslissen en initiatieven vanuit de bevolking. Het medeverantwoordelijk zijn voor de eigen leefomgeving is een belangrijk vertrekpunt in de visie van Dorpsbelang Steggerda. Hiermee wordt draagvlak bij de bevolking gecreëerd. De opbrengst van die gesprekken is samengevat in het document *Dorpsvisie Steggerda*. In het hoofdstuk Conclusies is puntsgewijs een opsomming gegeven van de huidige en van de gewenste situatie.

Doel

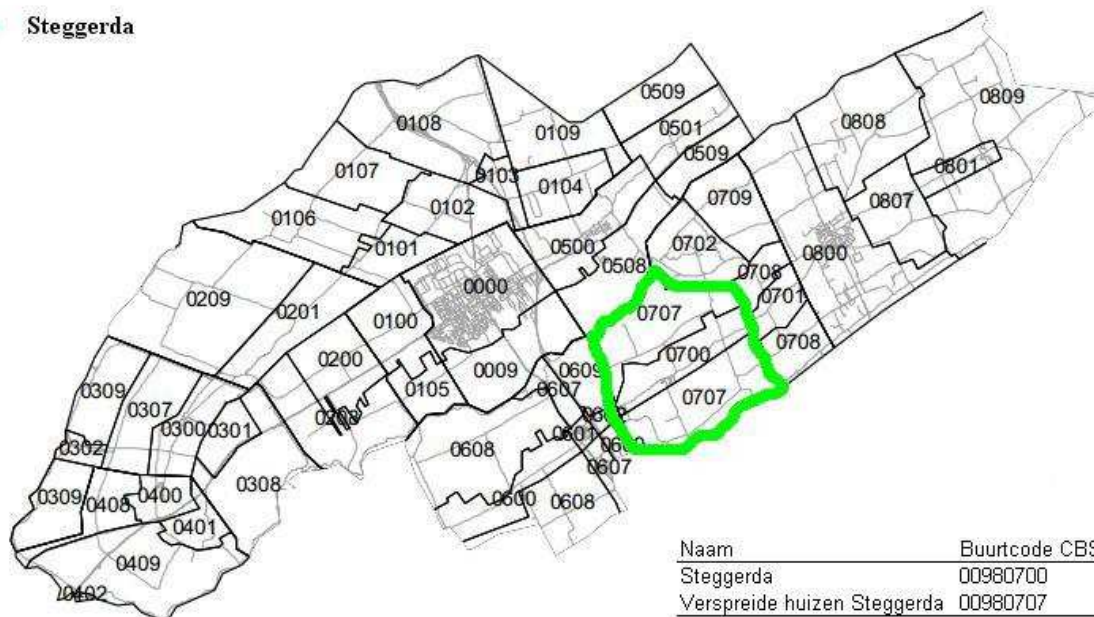
Naar aanleiding van de conclusies, zoals vermeld in genoemd document, wordt het volgende algemene doel nagestreefd:

Het in stand houden en creëren van een dynamisch stelsel van fysieke en sociale voorzieningen in Steggerda. Dynamisch in de betekenis van een continu proces van toevoegen en weglaten van ontwikkelingen om 'bij de tijd te blijven'.

Huidige situatie

Steggerda bestaat uit twee kernen (Steggerda-Vaart en Steggerda-Kerk) en een uitgestrekt buitengebied. Er zijn twee basisscholen, één peuterspeelzaal, twee kerken en twee cafés. Sinds 2011 is het dorp verrijkt met een museum. Het gebouw van de voormalige Regenboogschool en van Triangel is dit voorjaar (2013) in gebruik genomen als multifunctioneel centrum. Daarin zijn gehuisvest: openbare basisschool, peuterspeelzaal, speel-o-theek, kinderopvang, boekenstek, fysiotherapie, logopedie en het dorpsarchief. Daarnaast zijn er natuurlijk veel meer voorzieningen in het dorp. Het aantal inwoners blijft de laatste decennia schommelen tussen de 1050 en 1200. Daarmee is Steggerda nog steeds het derde dorp in de gemeente Weststellingwerf. De krimp heeft Steggerda in dat opzicht nog niet bereikt.

● Steggerda



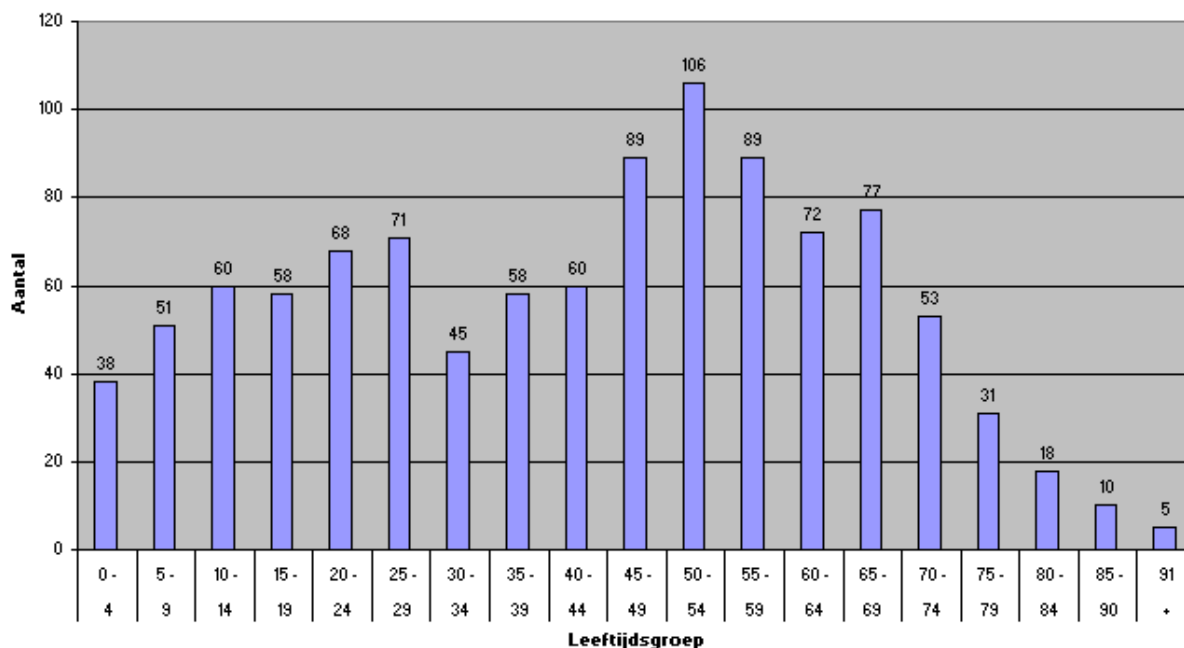
Demografische gegevens

De samenstelling van de Steggerdase bevolking is in de loop der jaren wel gewijzigd. Bijvoorbeeld met betrekking tot de leeftijdscategorie van 0 tot 12 jaar wordt een nog forsere daling voorzien. Dit heeft directe gevolgen voor o.a. de onderwijsvoorzieningen in het dorp.

Bij de ontwikkeling van plannen voor Steggerda zijn de volgende demografische overzichten een belangrijk vertrekpunt:

- bevolkingsopbouw naar leeftijd
- onderverdeling naar werk
- onderverdeling naar wonen
- oppervlakte en gebruik
- omgeving

Steggerda Leeftijdopbouw 2013



Plannen

Dorpsbelang Steggerda heeft onlangs een projectgroep in het leven geroepen, die de opbrengst van de keukentafelgesprekken gaat concretiseren in plannen op verschillende hoofdthema's:

1. Woonomgeving
2. Voorzieningen
3. Recreatie en toerisme
4. Wonen en werken
5. Verkeer
6. Welzijn
7. Onderwijs
8. Dorpsbelang
9. Verenigingsleven

Werkwijze

Transparantie, betrokkenheid en oog voor gemeenschappelijk belang zijn in de visie van Dorpsbelang Steggerda essentiële factoren om realisatie van plannen tot een succes te maken.

In de aanbiedingsbrief is een aanpak beschreven die bovengenoemde elementen impliceert.

Dorpsbelang Steggerda zou graag op die wijze gaan samenwerken met gemeente Weststellingwerf en nodigt het gemeentebestuur van harte uit om hierover in gesprek te gaan met een enthousiaste en ambitieuze vertegenwoordiging van de bewoners van Steggerda!

Bijlagen

Bijlage 1: Aanbiedingsbrief aan het College van B & W, 10-9-2013

Bijlage 2: Dorpsvisie Steggerda

Bijlage 1: Aanbiedingsbrief aan het College van B & W, 10-9-2013

Talrijk is het aantal dorpsplannen dat in de laatste decennia aan gemeentebesturen is voorgelegd. En daarin vormt Weststellingwerf geen uitzondering. Met de toenemende aandacht van de bevolking voor de verbetering van de eigen leefomgeving is de behoefte gegroeid om de ideeën daaromtrent onder de aandacht te brengen van de partij die in dit opzicht de eerste verantwoordelijkheid draagt, de *gemeente*. Een groeiend gevoel van medeverantwoordelijkheid dat veel inwoners hebben en het voortschrijdend inzicht van velen van hen draagt daartoe bij. In Weststellingwerf vormen tevens het ijveren van de Vereniging Kleine Dorpen en de aanstelling van een dorpencoördinator daarbij een belangrijke factor.

Ook in het dorp Steggerda is de geest vaardig geworden. Al sinds november 2011 is een groot aantal inwoners, op initiatief van een werkgroep vanuit de vereniging 'Dorpsbelang Steggerda' - die begeleiding ontving van de Stichting 'Doarpswurk' -, bezig geweest een dorpsvisie te ontwikkelen. Door middel van vijftien zogenaamde keukentafelgesprekken, bij de mensen thuis, hebben ruim negentig dorpsgenoten hun licht laten schijnen over tal van leefbaarheidsaspecten. Op 19 november 2012 is het resultaat onder grote belangstelling gepresenteerd aan de dorpsbevolking. Bij die gelegenheid hebben de aanwezigen, na een inleiding en de nodige toelichting, kenbaar kunnen maken hoeveel belang zij hechten aan de verschillende onderwerpen c.q. maatregelen. Die hebben niet alleen betrekking op omstandigheden die verbeterd of voorzieningen die toegevoegd zouden moeten worden. Een aantal betreft namelijk de bestaande situatie: de instandhouding van een aantal elementen wordt van wezenlijk belang geacht voor het dorp. Resultante van het proces is de *Dorpsvisie Steggerda*, die van maart 2013 dateert en ook is aangeboden aan het gemeentebestuur, in de personen van wethouder Jongebloed en dorpencoördinator Hallema.

Enkele maanden terug is door Dorpsbelang een projectgroep geformeerd, die tot taak heeft het resultaat van deze oriëntatie op het eigen dorp te gieten in concrete plannen, ten behoeve van het bezoek van het College van B & W aan Steggerda, op 10 september 2013. Na ampel beraad heeft de projectgroep vastgesteld dat een nadere uitwerking van onderdelen van de dorpsvisie, die vervolgens aan het College en eventuele andere actoren kan worden voorgelegd, minder zinvol is. De huidige economische omstandigheden brengen mee dat de overheden over relatief weinig middelen beschikken - financiële en personele - en dat de verwachtingen in dat opzicht getemperd moeten worden. Het gevaar dat mooie plannen, waarin veel energie is gestoken, bij de gemeente geruisloos in de onderste lade verdwijnen, is, bij gebrek aan budget, helaas niet onaanzienlijk. Een *gezamenlijke* aanpak, van gemeente en dorp, lijkt ons meer zinvol. Die zal ongetwijfeld een realistisch gehalte bezitten, waar het gaat om de inschatting van de haalbaarheid van plannen. Bovendien zal het de gemeente in staat stellen de mate van ambtelijke bemoeienis af te stemmen op de eigen capaciteit. Na indiening van uitgewerkte plannen, wat eerst de intentie was, zouden die immers door de gemeente - als die zichzelf respecteert! - op hun merites moeten worden beoordeeld. In de voorgestelde wijze van aanpak kunnen - na een bestuurlijke haalbaarheidstoets - vanuit ambtelijke deskundigheid vingerwijzingen worden meegegeven waarmee het dorp bij een eventuele verdere concretisering van de plannen zijn voordeel kan doen. Bijvoorbeeld in de vorm van het aantrekken van adequate deskundigheid. Met andere woorden, gemeentebestuur en dorpsgemeenschap zullen allebei voordeel ondervinden van deze werkwijze.

Van het gemeentebestuur wordt gevraagd in te stemmen met een dergelijke aanpak. Voorgesteld wordt af te spreken dat het initiatief tot het (periodiek) overleg bij het dorp berust. Bevorderlijk zou zijn dat aan gemeentezijde een vast aanspreekpunt wordt aangewezen - de dorpencoördinator? -, die kan beoordelen in hoeverre ambtelijke deskundigheid in het overleg wordt ingebracht en daarvoor zorgdraagt. Van de kant van het dorp wordt gezorgd voor een vaste, kleine en terzake kundige delegatie van drie à vier personen. Deze koppelt terug naar de Steggerdase projectgroep. Als stuurgroep kan het bestuur van Dorpsbelang Steggerda worden beschouwd. De ledenvergaderingen van Dorpsbelang worden gebruikt als klankbord, terwijl de dorpsgemeenschap tussentijds van de ontwikkelingen op de hoogte wordt gehouden via de dorpskrant.

De gemeente behoeft geen taken te verrichten met betrekking tot het concretiseren en uitwerken van plannen. De verantwoordelijkheid daarvoor berust bij het dorp. Er wordt uitgegaan van een drietal procedurele fasen. De verantwoordelijkheid voor de twee eerste fasen - het uitkristalliseren van de behoeften en wensen van de dorpsgemeenschap en het sonderend bespreken daarvan met de gemeente, op haalbaarheid en aanpak, gevolgd door een concrete planuitwerking - berust bij het dorp. Het spreekt vanzelf dat de verantwoordelijkheid voor de derde fase, de bestuurlijke toetsing en de eventuele (technische) voorbereiding en uitvoering, blijft waar zij ligt: bij de gemeente. Althans, als het gaat om een voorziening of aangelegenheid die behoort tot het takendomein van de lokale overheid.

Wel wordt in de overlegfase van gemeentelijke kant een constructieve houding verwacht, die rijmt met de verantwoordelijkheid en de zorgplicht die de gemeente heeft.

Het dorp spreekt de wens uit nog in de maand november van dit jaar met het overleg te starten.